

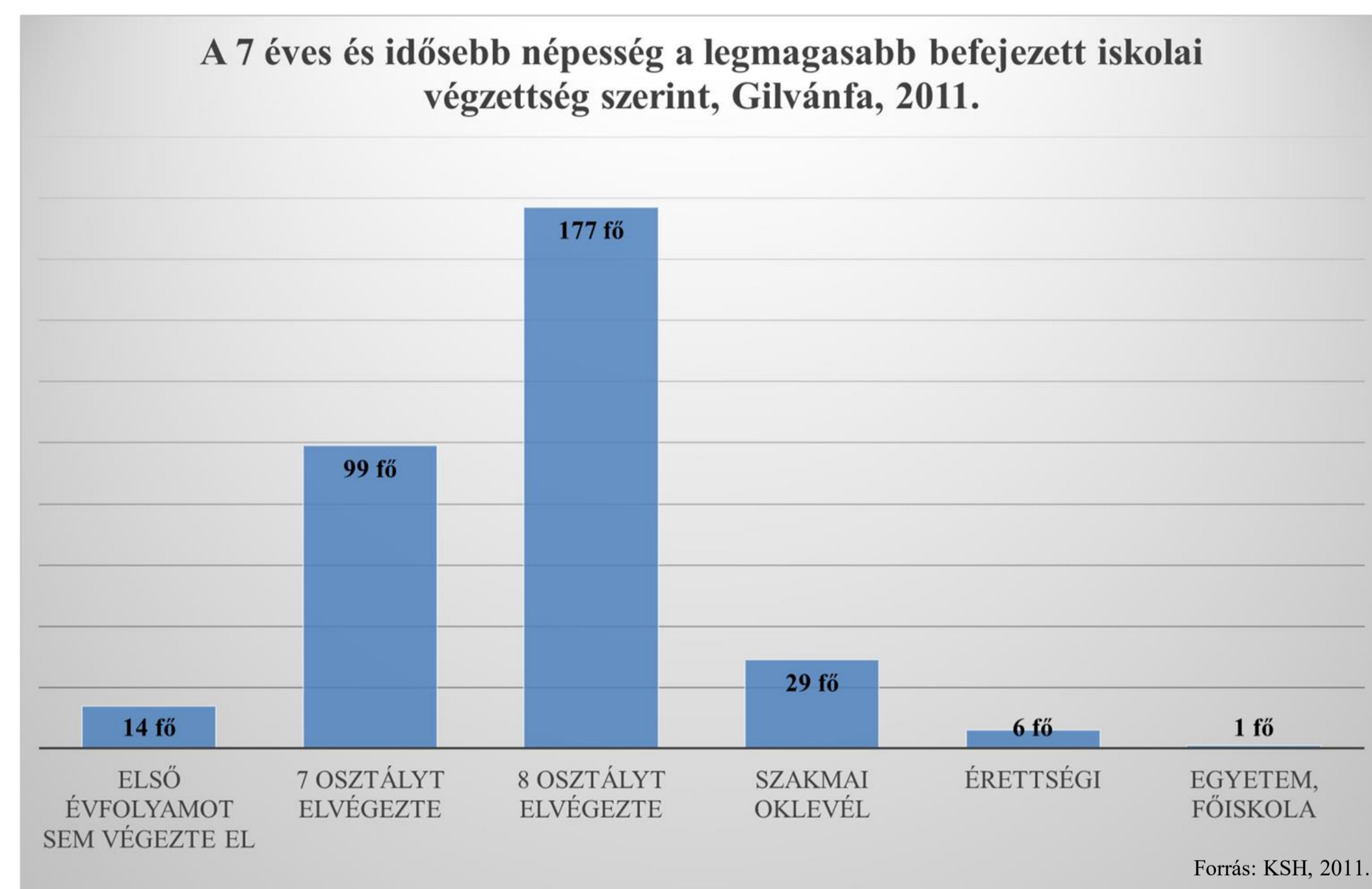
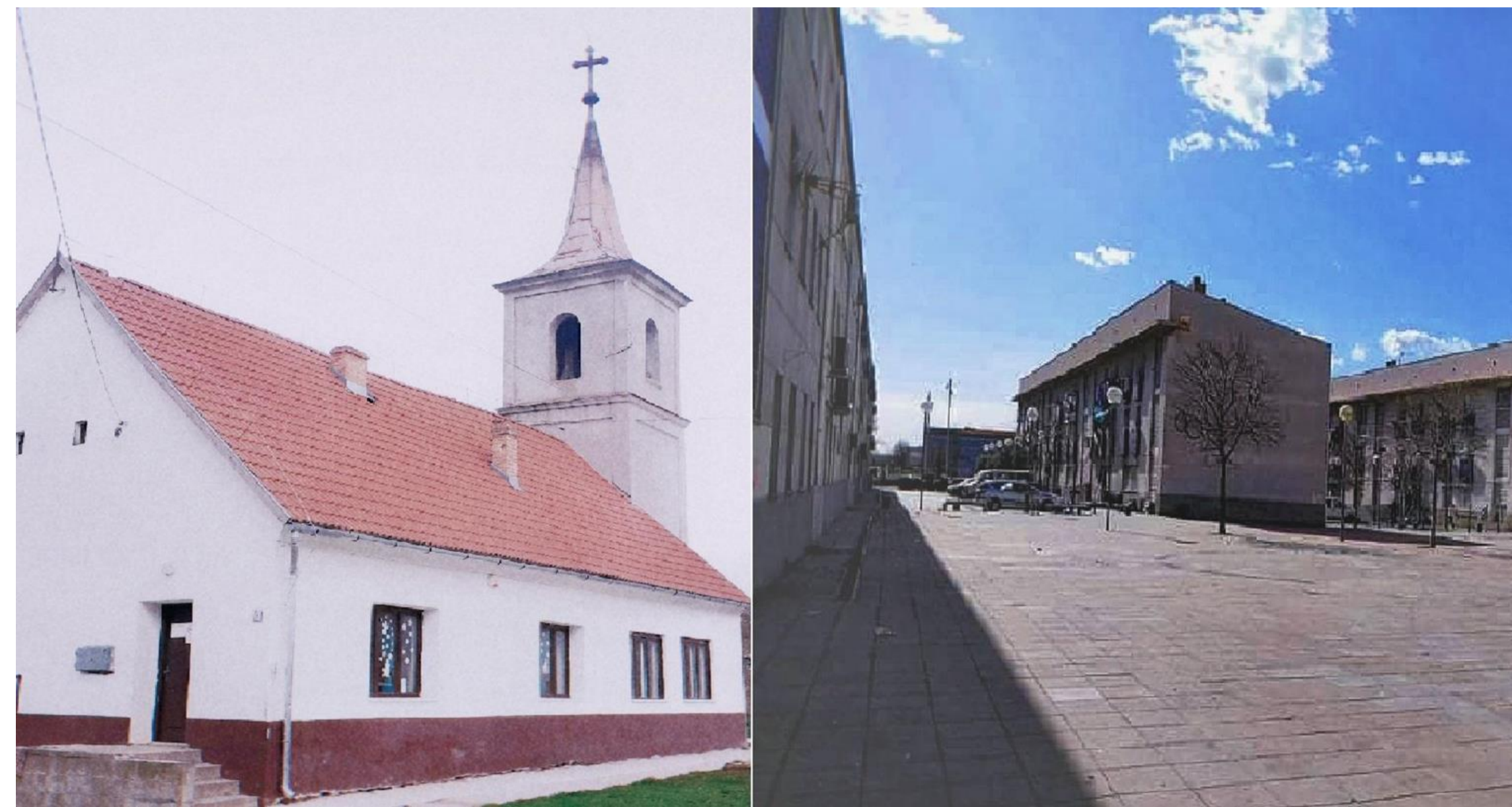
Civil szervezetek hátránykompenzációs tevékenységeinek összehasonlító vizsgálata

Csonka Dániel, Heindl Katica, Kőszegi Krisztián, Laboda Lilla

Pécsi Tudományegyetem Bölcsészettudományi Kar

Bevezetés

Kutatásunk fókuszában egy spanyolországi, roma/cigány közösségben működő, illetve egy magyarországi roma/cigány közösségben tevékenykedő civil szervezet munkáját bemutató, összehasonlító elemzése állt, melyben a két szervezet működését és jól bevált gyakorlatait vetettük össze. Kvalitatív vizsgálatunkban olyan civil szervezeteket helyeztünk górcső alá, melyek munkája létfontosságú szerepet játszik a társadalom marginalizált tagjainak támogatásában. Kérdésünk, hogy a jól működő civil szervezetek milyen hátránykompenzációs tevékenységeket végeznek, vannak-e bevált „jó gyakorlataik” és azok miként adaptálhatók? Feltételeztük, hogy mind a magyarországi, mind a spanyolországi szervezet komplex programokkal reagál az adott terület specifikumaira. Kutatásunkban a dokumentumelemzés mellett felhasználtunk egy általunk lekérdezett egyéni, illetve egy fókuszcsoporthal készített félig strukturált interjút, melyek elemzése a kutatás eredményeit gazdagítja.

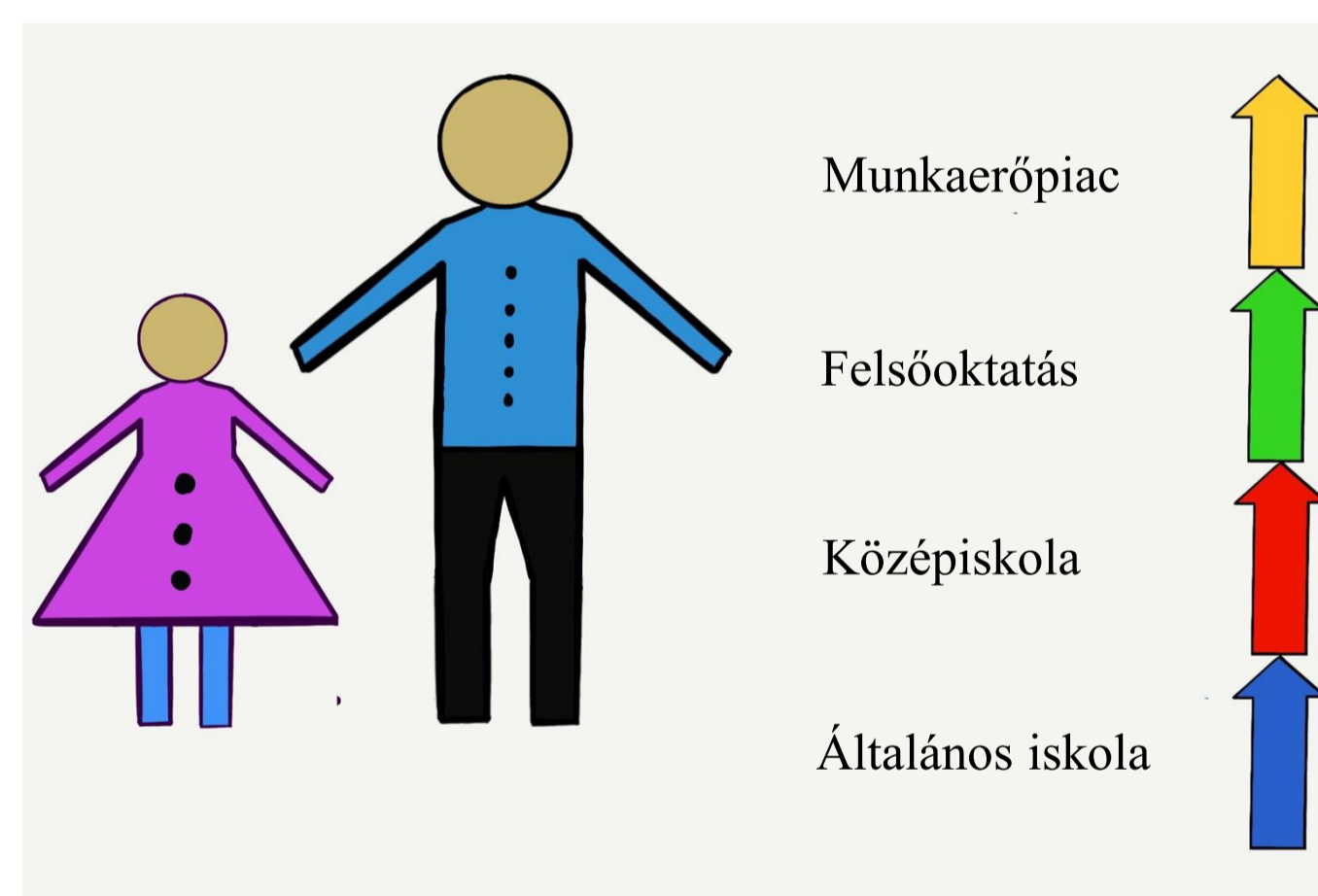


Szocioökonómiai elemzés

Jelen tanulmányunkban tehát két civil szervezet hátránykompenzációs tevékenységének összehasonlítására vállalkoztunk, azonban, hogy megértsük a két szervezet működésének okait, szükséges megismernünk azt a környezetet, ahol tevékenykednek, illetve ismernünk kell a gilvánfai és az el prati célcsoport sajátosságait.

A Gilvánfán vizsgált civil szervezet célcsoportjának nagy része roma/cigány származású. A szervezet egyik fő célja az, hogy az itt élő diákok minél magasabb iskolázottsági szintet érjenek el, ebben a településen létesült Tanoda segíti őket (Pörös 2013). A 2011-es népszámlálás adatai alapján a 7. életévüket betöltött népességet vizsgálva kirajzolódik, hogy a diákok iskolai előrehaladása támogatásra és fejlesztésre szorul. A számok beszédesebbek, hiszen a falu lakosságán belül 14 személy az első évfolyamot sem végezte el, 29 személy rendelkezik szakmai oklevéllel, mindössze 6 személynek sikerült érettségit szereznie, és 1 személy van, aki egyetemet vagy főiskolát végzett. A vizsgálat a 2011-es adatokat elemzi, így az említett adatok nem fedik le pontosan a mai viszonyokat, ám az vitathatatlan, hogy az itt működő civil szervezet közösségfejlesztésére, munkaerőpiaci és pedagógiai munkájára meglehetősen nagy szükség van.

El Prat de Llobregat a barcelonai agglomerátum részeként tekinthető, Barcelonától földrajzilag a Llobregat-folyó választja el. Az itt élő lakosság a 19. századig hagyományos mezőgazdasággal foglalkozott. A 20. század elején kezdték el kiépíteni a település infrastruktúrájának alapjait. Az 1940-es években fejezték be a nemzetközi repülőtér építését, amely a legtöbb munkalehetőséget biztosítja a környékbeli lakosság számára. El Prat népessége jelenleg körülbelül 65 ezer fő és a területen élő lakosság nemzetiségi összetétele meglehetősen heterogén. A városfejlesztés hatására Spanyolország peremterületeiről számos nehéz körülmények között élő, főleg roma/cigány család költözött be, emellett a migráció is hozzájárult a mai lakosság összetételéhez (Ajuntament del Prat de Llobregat)



Az El Prat (EP) területén tevékenykedő szervezet csoportos, intézményen kívüli és belüli foglalkozás mentén valósítja meg az iskolai mentorálást. Ezt a tanulók anyagi és tanulmányi támogatása öleli fel. Különböző ösztöndíjakkal, felzárkóztató/differenciált oktatással segíti elő a lehető legmagasabb iskolázottság elérését. Legfőbb célja a tanulók lemorzsolódásának megakadályozása, mely a családok bevonásával, motiválásával jön létre. Személyes tanácsadást is vállalnak, mely 6 éven át, a középfokú tanulmányok idején keresztül valósul meg. A másik vizsgált szervezet hasonlóan a középfokú iskolázottság elérését tekinti legfőbb szempontjának. Ezt tanoda jellegű foglalkozásokkal és iskolán kívüli, összefoglalóan extracurriculáris programokkal támogatja a tanulókat.

Kutatásunkban a két szervezet közösségfejlesztési programját négy szempontja alapján mutattuk be. Egyrészt megvizsgáljuk, hogy a szervezetek milyen módszerekkel segítik a közösségen belüli közösségfejlődést, illetve, hogy hogyan segítik a közösség inklúzióját a többségi társadalomban, másrészt pedig módszereiket, az 'enablement' és az 'empowerment' megvalósulása alapján vizsgáljuk. „Az 'enablement' a képesség tétel azon fázisára vonatkozik, amikor individuális szinten történnek változások, mikor az egyén felismeri saját belső erőforrásait, önbizalma megerősödik, képessé válik saját szükségleteinek/vágyainak artikulálására, saját elképzeléseinek megvalósítására. [...] Az empowerment a képesség tétel azon fázisa, amikor az önmeghatározáson túljutva, a valahová tartozás örömteli élményétől megerősödve, a közösségnek nyíltan fel kell vállalnia érdekeit/céljait, tárgyalóképesse kell válnia más hatalmi csoportok képviselőivel szemben, fel kell ismernie saját hatalmi pozícióját, és mernie kell élni ennek a hatalomnak az eszközeivel a közösség érdekében” (Molnár–Peták–Vercseg 35).

A vizsgált szervezeteknél fontos pillérként jelenik meg a munkaerőpiaci segítségnyújtás is. Céljuk, hogy elhelyezzék a hozzájuk segítségért fordulókat az elsődleges vagy másodlagos munkaerőpiacon. Tevékenységüket különböző módszerekkel valósítják meg, melyek kutatásunk alapjául szolgálnak. Vizsgálati szempontjaink közé tartozik a szervezeteknél levő munkaerőpiaci integráció folyamatossága, azaz a kliens első megkeresésétől, a munkában elhelyezés és a munkahelyen való bentmaradás elősegítéséig alkalmazott módszereik. Kitérünk a szervezetek által nyújtott képzésekre, a jogi segítségnyújtásra és a munkaadók számára készített érzékenyítő programokra is, így komplex, átfogó képet kapva tevékenységeikről. Fontos megemlíteni az 'empowerment' kialakítását az egyénben, mely kulcsfontosságú szerepet tölt be mindkét szervezetnél. A vizsgálat által tehát, információkat szerzünk a szervezetek munkaerőpiaci integrációs módszereiről, technikájuk személyre szabottságáról és a nyomkövetésük stratégiájáról.

Hivatkozások

- szerk. BALATONI Tamásné: *A világ közepén-Gilvánfa a Szama Da Noj Egyesület tevékenységeinek tükrében*. Pécs
- BOURDIEU, Pierre (1978). *Egyszerű újratelmezés és ciklikus idő*. In.: P. Bourdieu A társadalmi egyenlőtlenségek újratelmeződése. Budapest: Gondolat
- DÁVID, Mária–GEFFERTH Éva–NAGY Tamás–TAMÁS Márta (2014). *Mentorálás a tehetséggondozásban*. Bajor Péter, a Tehetséghidak Program projektmenedzser
- Dr. GYARMATHY, Éva, és Dr. FÜZI, Beatrix (2014). *Felzárkóztatás és Tehetséggondozás*. Budapest, Óbudai Egyetem
- MOLNÁR, Aranka et al. (2014). *Közösségi lehetőségek a mélyszegénység elleni küzdelemben: Önszerveződés és szakmai együttműködés*. Budapest: Európai Unió, Európai Szociális Alap
- VARGA, Aranka (2018). *A rendszerváltás gyermekei: Cigány/roma fiatalok életútja egy húsz évet felölelő kutatás tükrében*. Pécs
- ZILÁHI, Péter (2015). *Társadalom és építészet peremén*. Pécs
- Ajuntament del Prat de Llobregat, <https://www.elprat.cat/>. (Letöltés ideje: 2020.05.10.)

