

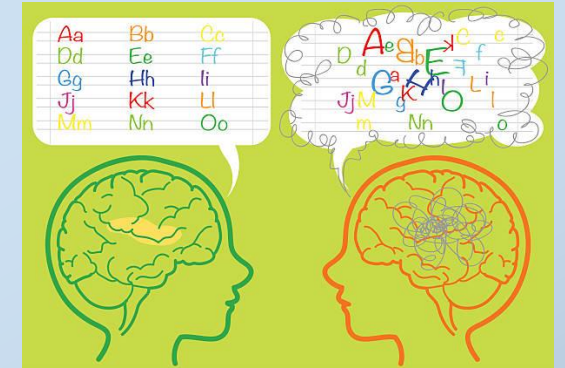


A tanulási zavar és a társadalmi környezet összefüggései kistérségi szinten

Bacskai Katinka
Debreceni Egyetem

Van-e összefüggés a tanulási zavar és a családi háttér között?

- Nincs (Tárnok - Gulyás, 2002; Gibson - Gruen 2008; Földi, 2004)
- Lehet (Vida, 2010; Kühne, 2003; Tóth-Csépe, 2008)
- Több van, mint kellene (Gerő – Ladányi – Csanádi 2006; Havas-Kemény-Liskó 2001; Pik 1999; Howard, Grogan, & Dunklee, 2009)



Az adatokról

Kutatási kérdésünk: milyen összefüggés van a különböző szinteken a szocioökonómiai státusz és a tanulási zavar között?

Vizsgált szintek:

- Egyéni, telephelyi, kistérségi, megyei.

Az adatok forrása

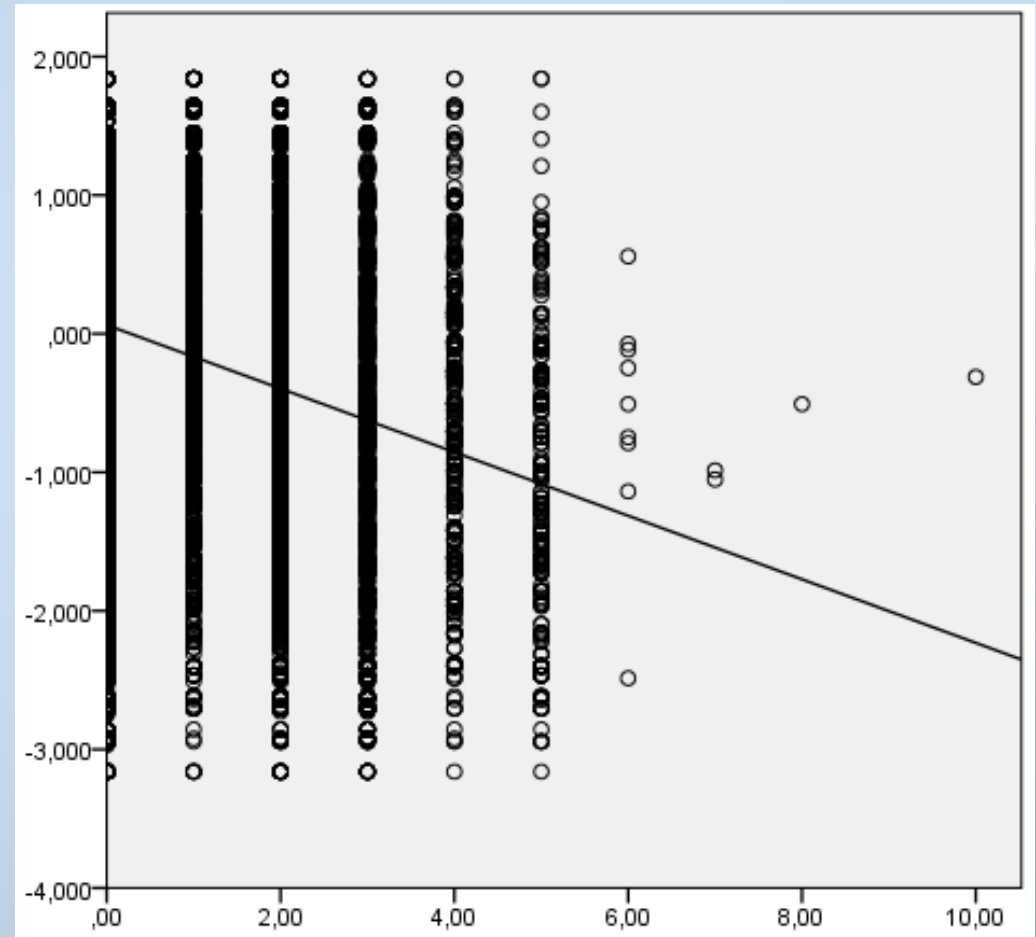
- OKM 2017. évi tanulói adatbázisa (6. évfolyam)

Alkalmazott statisztikai módszerek:

- Lineáris regresszió
- RHO számítás

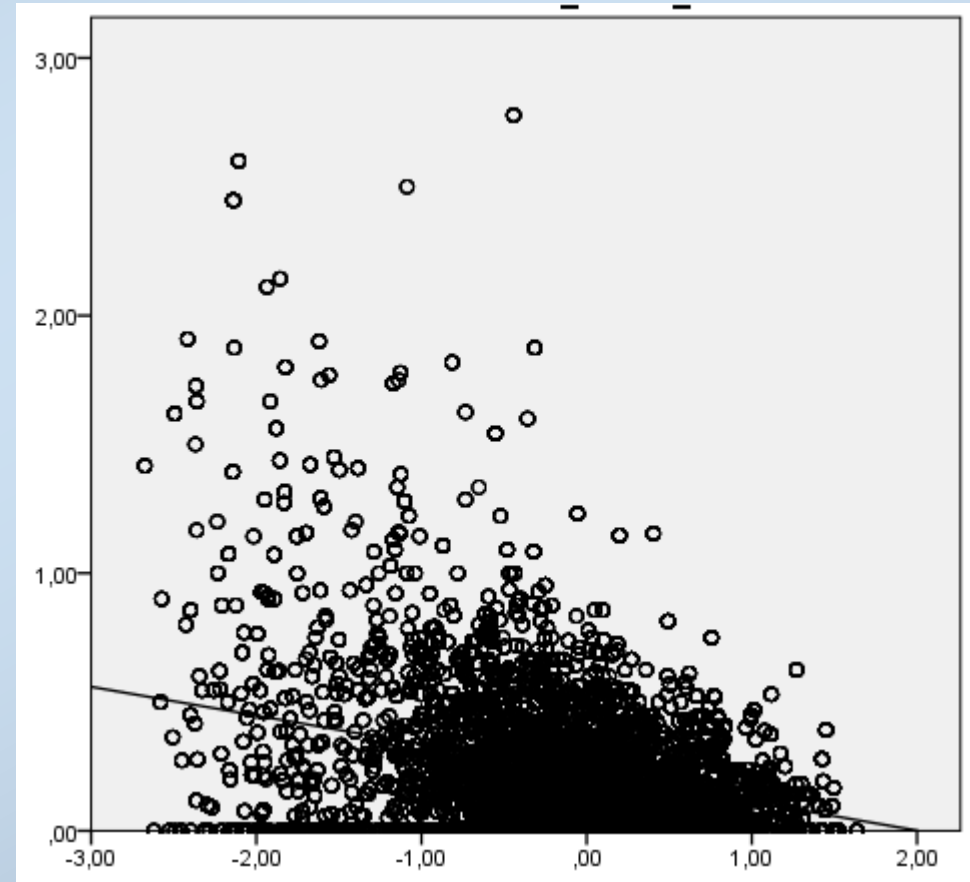
Egyéni szinten

- 78.068 diák nem szenved tanulási zavartól (85,2%).
- 4,7% SNI, 10,1% BTMN kategóriába esik (összesen 13.531 diák).
- Az együttjárás erőssége (Beta) -0,19.



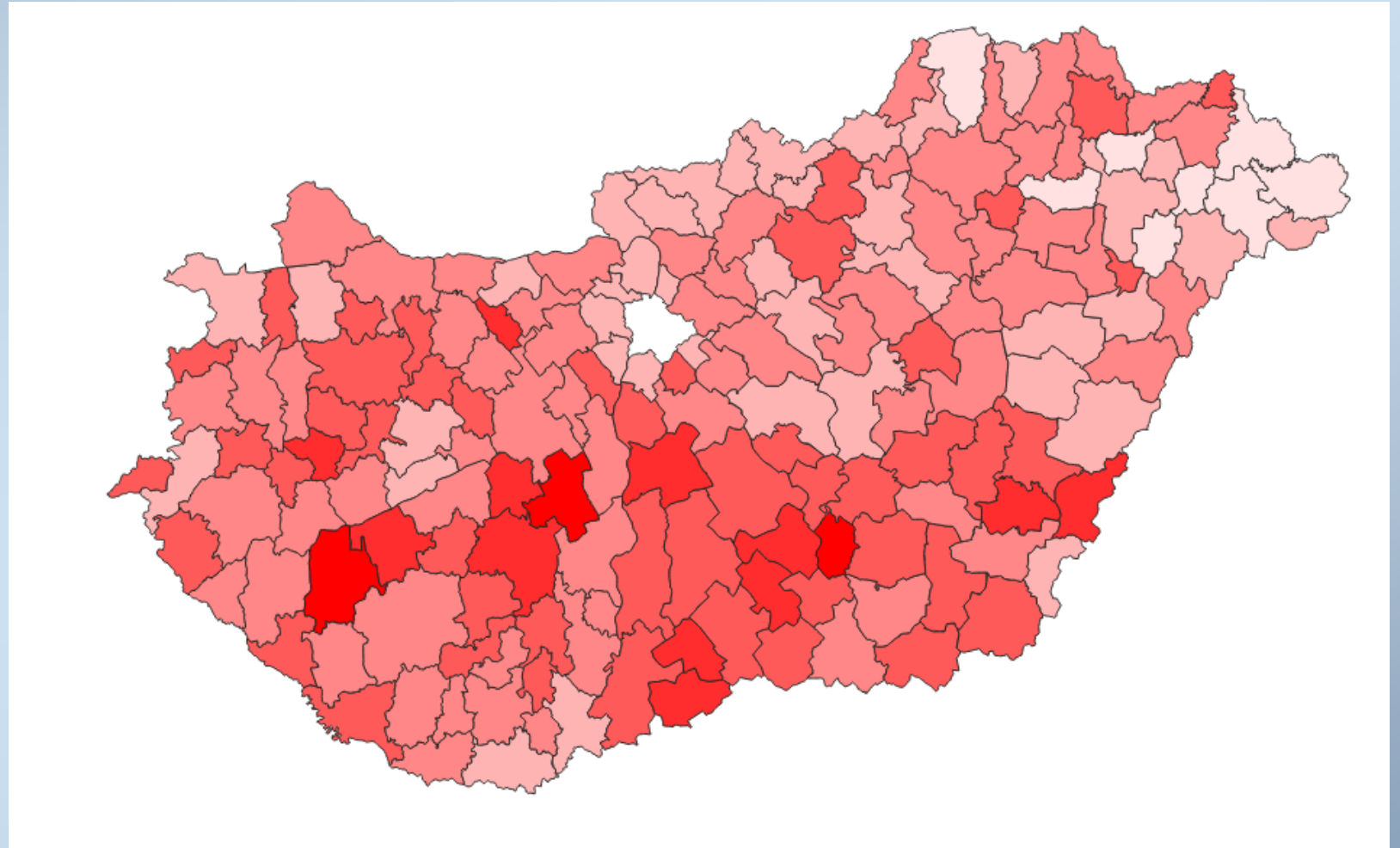
Telephelyi szinten

- Az együttjárás erőssége (Beta) -0,33.
- 9 % a RHO (ICC) A telephelyek közötti és a telephelyen belüli szórás alapján.

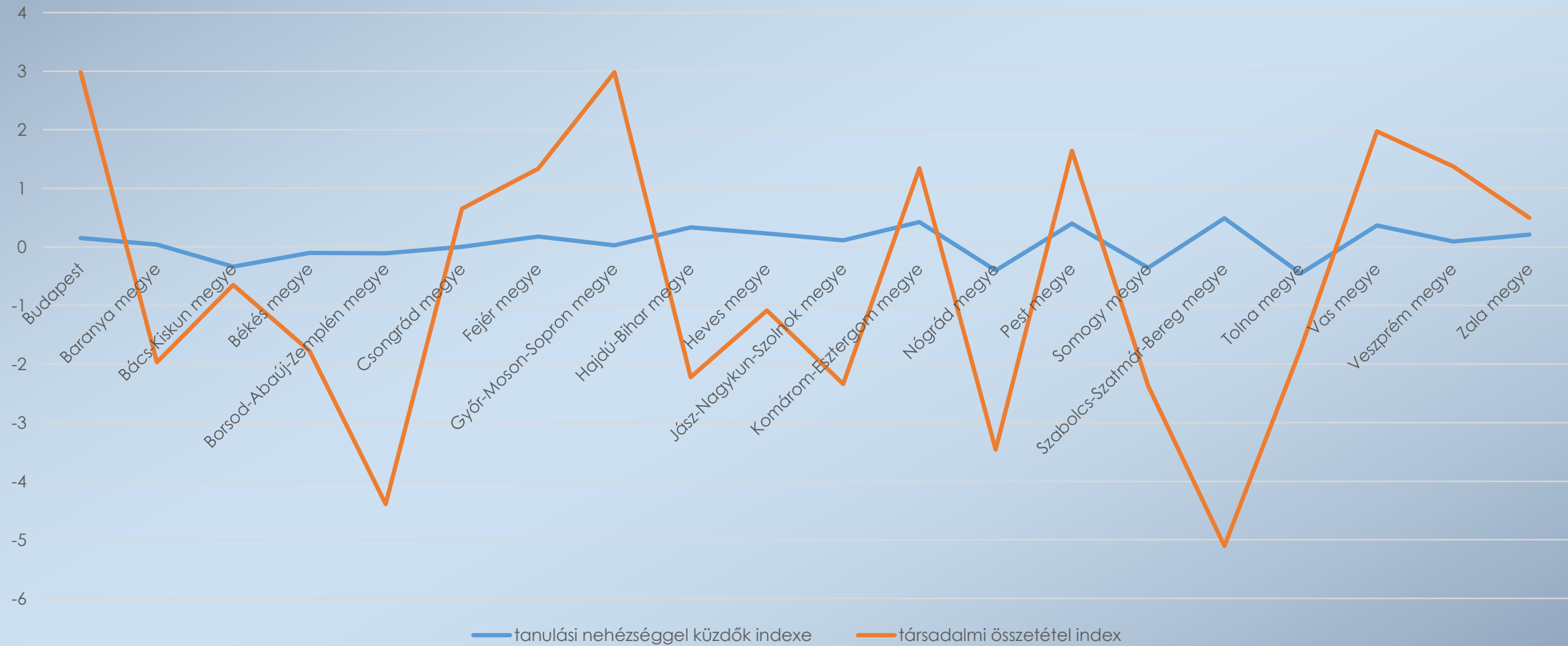


Kistérségi szinten

- Az együttjárás erőssége a kistérségek esetében (Beta) - 0,24
- 6% a RHO a kistérségek közötti és a kistérségen belüli szórás alapján.



Megyei szinten



Összefoglalás

- Valamennyi vizsgált szinten találtunk összefüggést.
- Telephelyi szinten a legerősebb.
- Kistérségi szinten kioltódik.
- Az eltérések háttérében a „kategorizálási rendszerben” tapasztalt eltérések lehetnek (Vida 2015).