

AZ EGÉSZSÉGÉRTÉK ÉS A FOGYATÉKOSSÁGI ATTITŰD KAPCSOLATA NEVELÉS SZEMPONTJÁBÓL

HUCER2021 KONFERENCIA

Dinnyés Katalin Julianna - Dr. habil. Pusztafalvi Henriette

PTE BTK „Oktatás és Társadalom” Neveléstudományi Doktori Iskola
Nevelésszociológiai alprogram



2021. május 27-28.

Támogatás: Az innovációs és technológiai minisztérium ÚNKP-20-3 kódszámú Új Nemzeti Kiválóság Programjának a Nemzeti Kutatási, Fejlesztési és Innovációs alapról finanszírozott szakmai támogatásával készült.

Tartalom

1. Témaválasztás indoklása
2. A vizsgálat bemutatása
3. Önálló vizsgálat
4. Hipotézisek és eredmények
5. Szakmai javaslat

Témaválasztás indoklása

- **Oktatási rendszer** (Halász, 2001): NAT2020
 - Funkciói: a társadalmi integráció biztosítása (Halász, 2001)
- **Inklúzió** (Varga, 2015) = kölcsönös befogadás
 - inkluzív nevelés
 - inkluzív iskola
 - megvalósításához vezető út: „Education for All”
- **Esélyegyenlő(tlen)ség?**
 - Ok: az eltérő társadalmi megítélés (Varga, 2015)
- **„Fogyatékossgal élők”: inklúzió szempontjából fókuszban**
- **Fogyatékossgai attitűd** (Pongrácz, 2015)
 - Attitűd fogalma – befolyásoló tényezők (pl. nem, tudás, életkor, életminőség)
 - háromkomponensű felosztás (Rosenberg és Hovland, 1960)
- **Egészség, mint ...érték** (Kéri, 2007)
 - Célérték: fontos helyen (Hofmeister-Tóth & Neulinger, 2009)
 - Eszközérték: egészségi állapot jellemzője (European Commission, 2020), egészségmagatartás (két típus) (Pikó, 2006)
- **Egészségportfólió** (Pavluska, 2015) **check-listát jelent:**
 - = egészségmagatartás
 - Három kategória: eg.életmód, megelőzés, gyógyítás
- **Egészségfejlesztés: egészség a mindennapi élethez szükséges életcél**
- **Egészségtan** (Pusztafalvi, 2013) : **oktatási rendszer -> egészségfejlesztés**

Kutatási probléma

Mi jellemzi a válaszadók fogyatékosági attitűdjét a Többdimenziós Fogyatékosággal kapcsolatos Attitűd Skála (**MAS**) és a Attitudes Toward Disabled People (**ATDP-O**) alapján, hogyan függ össze a fogyatékosági attitűd az értékrendszerrel, az **egészségértékkel**?

A vizsgálat bemutatása

Adatgyűjtés és módszer

- online kikérdezés
- kérdőív: összesen 44 kérdés
 - Szocio-demográfiai kérdések, **WHO Jól-lét** kérdőív (WHO Well-Being Index, WBI-5), **EQ-5D-5L** egészségi általános életminőség kérdőív, **MAS fogyatékosági attitúd:** affektus, megismerés, viselkedés, Attitudes Toward Disabled People (**ATDP-O**) (Yuker, Block & Young, 1966):
- 111 db kérdőív

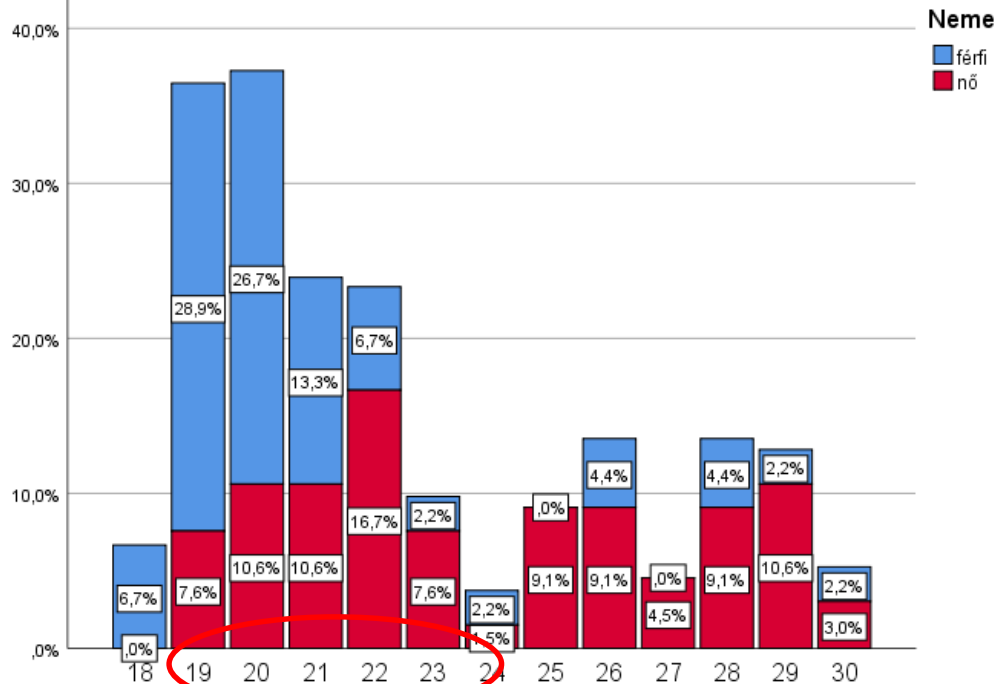
Adatfeldolgozás:

- Microsoft Excel (kódolás), SPSS 26.0
 - az eltérések: $p < 0,05$ érték
- Khi-négyszet próbát, varianciaanalízis, korrelációszámítás, Pearson korrelációt Fisher teszt, Khi-négyszet próba nem érvényesült: Cramer's V együttható

Kutatócsoport:

Kutatási engedély: a Pécsi Regionális Etikai Bizottságtól – PTE/6926/2017 szám alatt.

Percent



Neme

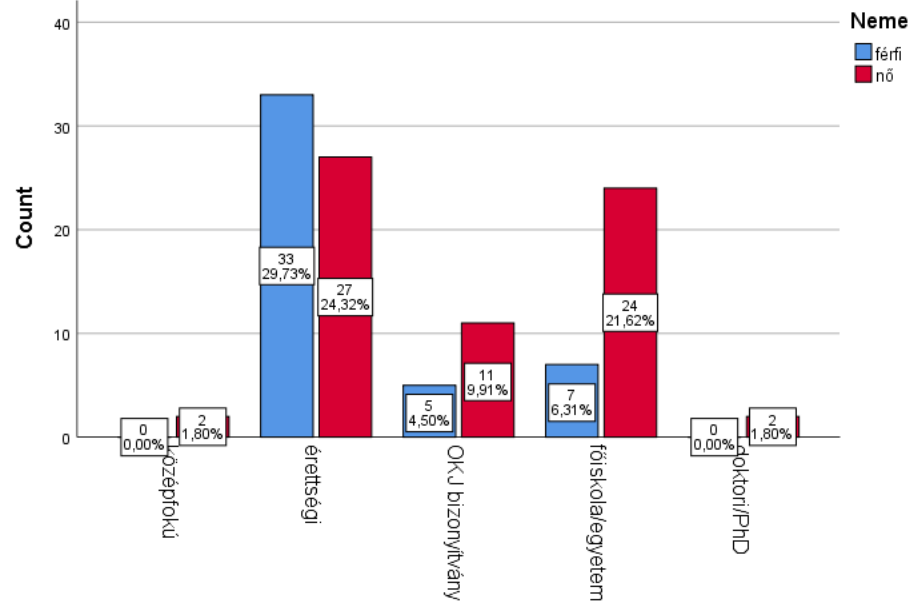
férfi
nő

Neme	%
Férfi	40,5%
Nő	59,5%

1.táblázat

A válaszadók megoszlása nemenként (%) (n=111)

1.ábra
A válaszadók életkor szerinti megoszlása (fő) (n=111)



Neme

férfi
nő

2. ábra
Válaszadók végzettsége szerinti megoszlása, nemenként (fő/%) (n=111)

A kutatás hipotézisei

H: Feltételezem, hogy az egyetemi hallgatók rokonszenvvel viseltetnek a fogyatékosággal élő embertársaik felé (MAS, ATDP-O) és erre hatást gyakorol az **egészség** az értékrendszerben – mind a fontosság és a megvalósítás tekintetében.

H: Feltételezem, hogy összefügg a fogyatékosági attitűd (MAS, ATDP-O) azzal, hogy részt vett-e **érzékenyítő foglalkozáson** illetve volt-e korábban **fogyatékkal élő kortársa** az egyetemi hallgatónak.

H: Feltételezem, hogy az egyetemi hallgatók rokonszenvvel viseltetnek a fogyatékossgal élő embertársaik felé (MAS; ATDP-O) és erre hatást gyakorol az egészség az értékrendszerben – mind a fontosság és a megvalósítás tekintetében.

Leíró statisztika	MAS Kérdőív affektus (max=80 pont)	MAS Kérdőív megismerés (max=50 pont)	MAS Kérdőív viselkedés (max=40 pont)
Mean = átlag	40,57	37,78	20,23
Median = medián	41,00	37,00	20,00
Mode = módusz	35	37	16
Minimum	16	18	8
Maximum	64	50	32
St. Dev. = szórás	8,954	7,766	4,32780,175
Variance(ált. eltérés)	80,175	60,316	18,726

2. táblázat
MAS kérdőív eredményei (N=111)

Cronbach alfa: A skála belső konzisztenciája a mintában jónak bizonyul.

	Cronbach alfa
MAS affektív	0,805
MAS megismerés	0,910
MAS viselkedés	0,579
ATDP-O	0,709

3. Táblázat Cronbach alfa értékei

Fontosság	Megvalósítás
Egészség 4,83	Boldogság 4,77
Család 4,78	Egészség 4,73
Boldogság 4,77	Biztonság 4,70
Őszinteség 4,72	Család 4,70
Biztonság 4,71	Őszinteség 4,67
Szabadság 4,67	Életkedv 4,66
Becsületesség 4,66	Becsületesség 4,66
Jószívűség 4,62	Jószívűség 4,64
Ész, értelem 4,54	Önállóság 4,62
Megelégedett 4,51	Ész, értelem 4,61
Harmónia 4,44	Megelégedett 4,55
Életkedv 4,44	Szabadság 4,53
Élvezet 4,40	Jólét 4,51
Önállóság 4,35	Harmónia 4,49
Jólét 4,35	Élvezet 4,42
Siker 4,34	Elrőehaladás 4,41
Elrőehaladás 4,32	Teljesség 4,3784
Teljesség 4,32	Siker 4,36
Képzés 4,23	Takarékosság 4,30
Rend 4,16	Képzés 4,27
Takarékosság 4,15	Eredetiség 4,23
Eredetiség 4,11	Szerénység 4,22
Szerénység 4,09	Rend 4,19
Tekintély 3,74	Tekintély 3,88

4. táblázat

Értékek csökkenő sorrendben (saját szerk. Excel)

Khi négyzet próba	Mennyire tartja fontosnak a saját egészségének megőrzését?	Egészség: fontosság (célérték)	Egészség: megvalósítás (eszközérték)
ATDP-O	p=0,786	p=0,998	p<0,0001
Varianciaanalízis	Mennyire tartja fontosnak a saját egészségének megőrzését?	Egészség: fontosság (célérték)	Egészség: megvalósítás (eszközérték)
ATDP-O	p=0,005	p=0,024	p=0,011

5. táblázat

Khi négyzetpróba és varianciaanalízis eredményei: ATDP-O skála és egészségérték (saját szerk. - Excel)

Kapcsolat erőssége és magyarázóerő		
	Egészség, mint célérték	Egészség, mint eszközérték
MAS affektív	H=0,756	H=0,519
MAS megismerés	H=1,266	H=1,414
MAS viselkedés	H=0,899	H=0,607

Khi négyzet próba	Mennyire tartja fontosnak a saját egészségének megőrzését?	Egészség: fontosság (célérték)	Egészség: megvalósítás (eszközérték)
MAS kérdőív affektív	p=0,031	p=0,726	p=0,940
MAS kérdőív megismerés	p=0,972	p=0,084	p<0,001
MAS kérdőív viselkedés	p=0,929	p=0,376	p=0,903

6. táblázat

Khi négyzetpróba és varianciaanalízis eredményei: MAS skála és egészségérték (saját szerk. - Excel)

Khi négyzet próba	Mennyire tartja fontosnak a saját egészségének megőrzését?	Egészség: fontosság (célérték)	Egészség: megvalósítás (eszközérték)
ATDP-O	p=0,786	p=0,998	p<0,0001
Varianciaanalízis	Mennyire tartja fontosnak a saját egészségének megőrzését?	Egészség: fontosság (célérték)	Egészség: megvalósítás (eszközérték)
ATDP-O	p=0,005	p=0,024	p=0,011

5. táblázat
 Khi négyzetpróba és varianciaanalízis eredményei: ATDP-O (saját szerk. - Excel)

Kapcsolat erőssége			
MAS a	H=1,266	H=1,414	H=0,607
MAS m	H=1,266	H=1,414	H=0,607
MAS vis	H=0,899	H=0,607	H=0,607

A hipotézis igazolódott.

Khi négyzet próba	Mennyire tartja fontosnak a saját egészségének megőrzését?	Egészség: fontosság (célérték)	Egészség: megvalósítás (eszközérték)
MAS kérdőív affektív	p=0,031	p=0,726	p=0,940
MAS kérdőív megismerés	p=0,972	p=0,084	p<0,001
MAS kérdőív viselkedés	p=0,929	p=0,376	p=0,903

6. táblázat
 Khi négyzetpróba és varianciaanalízis eredményei: MAS skála és egészségérték (saját szerk. - Excel)

H: Feltételezem, hogy összefügg a fogyatékosági attitűd (MAS) azzal, hogy részt vett-e érzékenyítő foglalkozáson, illetve azzal, hogy volt-e korábban fogyatékkal élő kortársa az egyetemi hallgatónak.

	A tanulmányai alatt/képzése során volt-e érzékenyítő oktatásban része (fogyatékkal élők vagy kirekesztettség/másság témájú)?	Egyetemi/középiskolai/általános iskolai oktatása során volt-e olyan tantárgya , amely keretein belül tanult a fogyatékoságról, a fogyatékkal élő személyekről?	Volt vagy van olyan osztálytársa, csoporttársa, aki fogyatékkal élő?
igen	36%	47%	34%
nem	64%	53%	66%
	100%	100%	100%

7. táblázat

Nemenkénti megoszlás az érzékenyítő foglalkozás, tantárgy és a kortárs megléte között (saját szerk. - Excel) (%) (N=111)

Khi négyzet próba	Részt vett-e érz. foglalkozáson	Volt-e tantárgya	Volt-e csoport/oszt.társa
ATDP-O	p=0,395	p=0,662	p=0,137
Varianciaanalízis	Részt vett-e érz. foglalkozáson	Volt-e tantárgya	Volt-e csoport/oszt.társa
ATDP-O	p=0,736	p=0,127	p=0,982

8. táblázat

Khi négyzetpróba és varianciaanalízis eredményei: ATDP-O skála és érzékenyítő foglalkozás/tantárgy/csoporttárs (saját szerk. - Excel)

Pearson's R (r=)	MAS Kérdőív affektív/érzelmek	MAS Kérdőív megismerés	MAS Kérdőív Viselkedés/lépésre való hajlandóságot
Részt vett-e Érzékenyítő foglalkozáson (igen/nem)	-0,037 (p=0,698)	0,190 (p=0,047)	0,037 (p=0,702)
	A korrelációs együttható nem szignifikáns , hiszen p > 0,05.	A korrelációs együttható szignifikáns, hiszen p < 0,05.	A korrelációs együttható nem szignifikáns , hiszen p > 0,05.
Egyetemi/középiskolai/általános iskolai oktatása során volt-e olyan tantárgya, amely keretein belül tanult a fogyatékoságról, a fogyatékkal élő személyekről? (igen/nem)	-0,130 (p=0,179)	-0,096 (p= 0,321)	-0,046 (p= 0,632)
	A korrelációs együttható nem szignifikáns , hiszen p > 0,05.		
Volt vagy van olyan osztálytársa, csoporttársa, aki fogyatékkal élő? (igen/nem)	0,146 (p=0,127)	-0,116 (p=0,225)	-0,140 (p=0,140)
	A korrelációs együttható nem szignifikáns , hiszen p > 0,05.		

9. táblázat

MAS kérdőív eredményei összevetve az érzékenyítő foglalkozás, a tantárgy és a kortárs megléte között (saját szerk.) (N=111)

Pearson's R (r=)	MAS Kérdőív affektív/érzelmek	MAS Kérdőív megismerés	MAS Kérdőív Viselkedés/lépésre való hajlandóságot
Részt vett-e Érzékenyítő foglalkozáson (igen/nem)	-0,037 (p=0,698)	0,190 (p=0,047)	0,037 (p=0,702)
Egyetemi/középiskolai/általános iskolai oktatása során volt-e olyan tanár, amely keretein belül foglalkozott fogyatékos személyekkel (igen/nem)	A korrelációs együttható nem szignifikáns , hiszen $p > 0,05$.		A korrelációs együttható nem szignifikáns , hiszen $p > 0,05$.
Volt vagy van olyan osztálytársa, csoporttársa, aki fogyatékkal élő? (igen/nem)	0,146 (p=0,127)	-0,116 (p=0,225)	-0,140 (p=0,140)
A korrelációs együttható nem szignifikáns , hiszen $p > 0,05$.			

A hipotézis nem igazolódott.

9. táblázat

MAS kérdőív eredményei összevetve az érzékenyítő foglalkozás, a tantárgy és a kortárs megléte között (saját szerk.) (N=111)

Összefoglalás

- Egészségérték – FA attitűd ($p=0,031$)
- Egészségmagatartás \uparrow : egészség érték eleme
- Pozitívabb beállítódás (*Pongrácz, 2015 In Vignes, 2008*): jobb életminőség
- Előzetes tudás: attitűd (*Pongrácz, 2015 In Brook & Geva, 2001*)

- Szakmai javaslat:
 - egyetemi közeg
 - tudásmegosztás: élethosszig tartó tanulás, foglalkozások
 - „Élő könyvtár”: fogyatékossgal élő személyek
- Szemléletváltás

**Köszönöm szépen megtisztelő
figyelmüket!**

Felhasznált szakirodalmak

Csepeli, Gy. (2006). *Szociálpszichológia*, Budapest, HU: Osiris Kiadó.

Csizmadia, P., Balku E. (2016). Az erősebb a gyengébb nem? *Egészségfejlesztés folyóirat*, 57, 26-33. Letöltve: 2020.04.13.

<http://folyoirat.nefi.hu/index.php?journal=Egeszsegfejlesztes&page=article&op=view&path%5B%5D=28&path%5B%5D=pdf>

EQ-5D-5L Egészségi kérdőív. <https://tm-centre.org/download/article-related/191/egeszsegi-kerdoiv-0808102248.pdf>

Halász, G. (é.n.). Az oktatási rendszer. Letöltve: 2020.04.13. <http://halaszg.ofi.hu/download/Oktatasi%20rendszer%20-%20HTML.htm>

Hofmeister-Tóth Á. & Neulinger Á. (2009): A fogyasztóvá válás folyamata Magyarországon, OTKA kutatási tanulmány BCE. Letöltve: 2021.04.13.

http://real.mtak.hu/2626/1/62605_ZJ1.pdf

Kéri, K. (2007). Az egészség kultúrtörténeti megközelítése (az ókortól a 18. századig). In Kállai, J., Varga, J., Oláh, A. (Eds), *Egészségpszichológia a gyakorlatban. II. rész, II. fejezet* (pp. 37-50). Budapest, HU: Medicina Könyvkiadó.

Varga, A. (2015). A nevelésszociológia alapjai, Pécs, HU: Pécsi Tudományegyetem Bölcsészettudományi Kar Neveléstudományi Intézet Romológia és Nevelésszociológia Tanszék, Wlislócki Henrik Szakkollégium. Letöltve: 2021.04.29. <http://mek.oszk.hu/14500/14566/14566.pdf>

Pongrácz, K. (2015). Tanulók fogyatékossgal élő társakkal szembeni attitűdjének vizsgálata.

http://epa.oszk.hu/03000/03047/00070/pdf/EPA03047_gyosze_2015_4_290-304.pdf

European Commission. (2020d). Health at a Glance: Europe 2018. Letöltve: 2021.04.29.

https://ec.europa.eu/health/state/glance/editions/health_glance_2018_en